

Received: October 5, 2021; Revised: November 2, 2021; Accepted: November 8, 2021;  
วันรับบทความ: 5 ตุลาคม 2564; วันแก้ไขบทความ: 2 พฤศจิกายน 2564; วันตอบรับบทความ: 8 พฤศจิกายน 2564;

## การสื่อสารทางการเมืองตามหลักพุทธธรรม BUDDHISM-BASED POLITICAL COMMUNICATION

พิบูลย์ เพียรพานิชกุล<sup>1</sup>

อัครวารรณ ใจยะเขียว<sup>2</sup>

ยุทธนา ปาณีต<sup>3</sup>

<sup>1,2,3</sup>มหาวิทยาลัยมหาจุฬาลงกรณราชวิทยาลัย

**Piboon Pienpanichkul<sup>1</sup>**

**Acharawan Jaiyakheaw<sup>2</sup>**

**Yuttana praneet<sup>3</sup>**

<sup>1,2,3</sup>Mahachulalongkornrajavidyalaya University

Corresponding Author E-mail: rak2125252499@gmail.com

### บทคัดย่อ

การสื่อสารทางการเมืองของผู้นำที่มีต่อประชาชนในสังคมปัจจุบัน คือเครื่องมือสำคัญในการพัฒนาสังคมและประเทศชาติ เพราะปัจจุบันการสื่อสารทางการเมืองในประเทศไทยจะประสบปัญหาจากผู้สื่อสาร เนื่องจากผู้นำทางการเมืองในระดับต่าง ๆ ยังขาดทักษะในการสื่อสาร ซึ่งเป็นปัจจัยหลักมาจากข้อจำกัดหลายด้าน อาทิเช่น ผู้ส่งสารขาดทักษะในการเข้าถึงข้อมูลที่ไม่รู้จักจริง กระบวนการส่งสารไม่มีความชัดเจน เครื่องมือสื่อสารยังไม่ทันต่อเหตุการณ์ปัจจุบัน และผู้รับสารยังไม่สามารถเข้าถึงสารที่ผู้ส่งสารส่งมาได้อย่างแท้จริง จึงนำมาสู่การเขียนบทความวิชาการชิ้นนี้ โดยมีวัตถุประสงค์ เพื่อสื่อให้กลุ่มต่าง ๆ ที่มีบทบาทในการสื่อสารในทางการเมืองสู่สังคมภาคประชาชน อาทิเช่น ผู้ปกครองของรัฐรวมถึงนักการเมืองระดับชาติ ระดับภูมิภาค และระดับท้องถิ่น ตลอดจนประชาชนทั่วไปให้ตระหนักถึงการอยู่ร่วมกันภายใต้ระบอบการปกครองประชาธิปไตยอันมีพระมหากษัตริย์ทรงเป็นประมุข ให้ยึดมั่นในหลักพุทธศาสนาในการสื่อสารทางการเมืองแบบตรงไปตรงมา มีความซื่อสัตย์ทั้งต่อหน้าและลับหลัง เพื่อธำรงไว้ในหลักการมีส่วนร่วมในทางการเมืองโดยยึดหลักการสื่อสารทางการเมืองเป็นพื้นฐานในการประกอบกิจการต่าง ๆ ในสังคม เศรษฐกิจ การเมือง อย่างยั่งยืนต่อไป

**คำสำคัญ:** การสื่อสาร; การเมือง; หลักพุทธธรรม;

## Abstract

The political communication of a leader to the people in the current society was an important tool for development of the society and the nation because, at the time, the political communication in Thailand had several problems from the messengers as some political leaders at various levels were without communication skills. Such a problem was derived from some limitations. For example, the message sender was without a skill to retrieve real or correct information, the process of message sending was not clearly distinct, the communication equipment was not up-to-date, and the message receiver was unable to access what the message sender sent. Therefore, it was a reason for the author to demonstrate this academic article, of which the objective was to inform several groups with duties or responsibilities on political communication to the public to recognize coexistence under Thailand's constitutional monarchy, to adhere the Buddhist principles in political communication, and to be with honesty in order to maintain the political participation. In addition, it was aimed at utilization of political communication as the basis for business operations in social, economic and political sustainability.

**Keywords:** Communication; Politics; Buddha-dhamma;

## บทนำ

การสื่อสารทางการเมืองเป็นกระบวนการสื่อสารที่มีนักวิชาการได้ให้ความหมายไว้หลากหลาย การสื่อสารทางการเมือง คือ กระบวนการสื่อสารที่มีองค์ประกอบ ๓ ฝ่าย ได้แก่ กลุ่มองค์กรทางการเมือง สื่อมวลชนและประชาชน โดยที่กลุ่มองค์กรทางการเมือง มีความต้องการส่งสารผ่านสื่อมวลชนไปยังประชาชน สื่อมวลชนก็ทำหน้าที่เป็นตัวกลางในการเผยแพร่ข่าวสารนั้นภายใต้มุมมอง จุดยืน และอุดมการณ์ทางการเมืองที่แตกต่างกันออกไป ซึ่งเป็นสิ่งที่ประชาชนผู้รับสารจะใช้วิจารณ์ถกเถียงในการพิจารณา และขณะเดียวกันประชาชนก็อาจส่งข้อมูลข่าวสารที่ตนเองได้รับไปยังกลุ่มองค์กรทางการเมือง เพื่อสนองแนวทางการแก้ไข เรียกร้องตลอดจนการต่อต้าน โดยผ่านไปยังสื่อมวลชน เป็นการถ่ายทอดข่าวสารที่เกี่ยวกับการเมืองจากส่วนหนึ่งของระบบการเมืองไปยังอีกส่วนหนึ่งของระบบการเมือง และเป็นการถ่ายทอดระหว่างระบบสังคมกับระบบการเมืองการสื่อสารทางการเมืองมีความหมายทั้งในเชิงกว้างและเชิงแคบ ในความหมายเชิงกว้างการสื่อสารทางการเมือง หมายถึง กิจกรรมการสื่อสารที่มนุษย์กระทำขึ้นหรือเกิดขึ้นนอกบ้านเรือนของตน การยื่นข้อเรียกร้องระหว่างประเทศ หรือการกล่าวคำปราศรัยของนักการเมืองย่อมหมายถึงการสื่อสารทางการเมือง ส่วนในความหมายเชิงแคบ หมายถึง กิจกรรมใด ๆ ของสถาบัน

เฉพาะ ซึ่งถูกจัดตั้งขึ้นเพื่อทำหน้าที่ในการกระจายข้อมูลข่าวสาร ความคิด และทัศนคติ อันเกี่ยวกับเรื่องการเมืองการปกครอง ซึ่งส่วนใหญ่แล้วการศึกษาเรื่องการเมืองทางการเมือง มักจะมองการเมืองทางการเมือง โดยนัยแห่งความหมายแคบนี้ เช่น การศึกษาเรื่องการเมืองรณรงค์หาเสียง ในการเลือกตั้งอาจเน้นในเรื่องการใช้โทรทัศน์ โปสเตอร์และการกล่าวคำปราศรัยของพรรคและนักการเมือง เป็นต้นอาจกล่าวได้ว่า การสื่อสารทางการเมืองเป็นกระบวนการถ่ายทอด และการแพร่ของข่าวสารทางการเมือง อันเกี่ยวกับการเมืองระหว่างผู้มีตำแหน่งทางการเมืองกับประชาชน หรือระหว่างนักการเมืองกับสถาบันทางการเมืองที่ครอบคลุมการสื่อสารในทุกกิจกรรมของมนุษย์ทางสังคมและการเมือง รวมทั้งเป็นการจัดระเบียบทางสังคม เพื่อให้คนในสังคมเกิดความเข้าใจซึ่งกันและกันและอยู่ร่วมกันอย่างมีความสุขในสังคมการเมือง เช่น การเข้าร่วมทางการเมืองการเลือกสรรทางการเมือง

ดังนั้น การสื่อสารทางการเมืองจึงเป็นพื้นฐานสำคัญของระบบการเมืองจึงมีทฤษฎีที่อธิบาย ตัวกระบวนการสื่อสารอยู่หลายทฤษฎี ทั้งตัวทฤษฎีที่เป็นสื่อสารทางการเมืองโดยตรง และทฤษฎีที่เกี่ยวข้องกับการสื่อสารทางการเมือง ทฤษฎีการสื่อสารทางการเมือง (Brian McNair 1995) เริ่มต้นจากองค์กรทางการเมือง อันได้แก่ นักการเมือง พรรคการเมือง กลุ่มผลประโยชน์ กลุ่มก่อการร้าย ส่งสารไปยังสื่อมวลชนแขนงต่าง ๆ อันได้แก่ โทรทัศน์ วิทยุ หนังสือพิมพ์ เพื่อให้สื่อมวลชนส่งข้อมูลต่าง ๆ เหล่านั้นไปยังประชาชน ซึ่งข้อมูลข่าวสารที่ส่งจากนักการเมืองนั้น สื่อมวลชนอาจจะนำเสนอ หรือไม่นำเสนอ หรือนำเสนอเป็นบางส่วนก็ได้ ขณะเดียวกันสื่อมวลชนก็อาจทำหน้าที่เป็นแหล่งสารเอง โดยการนำเสนอบทบรรณาธิการ คอลัมน์วิพากษ์วิจารณ์การเมือง ส่งไปยังผู้อ่าน ซึ่งมีสถานะเป็นผู้รับสาร แต่ในทำนองกลับกัน ประชาชนก็อาจทำหน้าที่ผู้ส่งสารโดยการส่งจดหมายร้องเรียน เดินขบวนประท้วง เพื่อให้สื่อมวลชนส่งสารนั้นไปยังนักการเมือง

กล่าวได้ว่า การสื่อสารนั้นเปรียบเหมือนเส้นใยประสาทของมนุษย์ และการสื่อสารทางการเมือง ก็เป็นดั่งเส้นใยสมองของผู้นำทางการเมือง หากปราศจากซึ่งการสื่อสารผู้นำทางการเมืองก็ไม่อาจดำรงอยู่ได้ การสื่อสารของนักการเมือง มีความหมายต่อประชาชนผู้เลือกตั้งเป็นอย่างยิ่ง เพราะเป็นช่องทางในการที่จะได้รับรู้ข้อมูลต่าง ๆ ทางการเมืองเพื่อมาประกอบการตัดสินใจ และในขณะเดียวกันก็ต้องใช้วิจารณญาณในการเปิดรับข้อมูลข่าวสารจากสื่อด้วย เพราะการนำเสนอข่าวสารทางการเมืองของสื่อมวลชนนั้น อาจเป็นไปด้วยความเป็นกลาง สุจริต มีจรรยาบรรณ แต่สื่อมวลชนบางสื่อ มีการนำเสนอข่าวโดยมีวาระซ่อนเร้น ซึ่งผู้รับสารก็จะต้องตรวจสอบข้อมูล ข่าว

สารทางการเมือง ก่อนที่จะเชื่อหรือคล้อยตาม การนำเสนอของสื่ออื่น ๆ การสื่อสารทุกรูปแบบ ที่ดำเนินการโดยนักการเมือง และผู้เกี่ยวข้องทางการเมือง โดยมีวัตถุประสงค์ที่เฉพาะเจาะจง การสื่อสารที่สื่อมวลชน และผู้เลือกตั้งส่งถึงนักการเมือง การสื่อสารที่สื่อมวลชนนำเสนอเกี่ยวกับการเมือง ส่วนกลุ่มองค์กรทางการเมืองคือ พรรคการเมือง รัฐบาล องค์กรสาธารณะ กลุ่มพลังทางการเมือง กลุ่มก่อการร้าย กลุ่มเหล่านี้จะมีการตลาดโดยทำการสื่อสารเพื่อที่จะสร้างความเชื่อมั่นให้เกิดขึ้นกับประชาชน ซึ่งกลุ่มสื่อมวลชน ทำหน้าที่ส่งผ่านข้อมูลจากองค์กรการเมือง และสารที่สร้างขึ้นเอง เป้าหมายสุดท้ายตกมาสู่กลุ่มประชาชน เป็นกลุ่มเป้าหมายขององค์กรการเมือง เพื่อให้การสื่อสารทางการเมืองมาถึงประชาชนด้วยความซื่อสัตย์และถูกต้องไม่มีความบิดเบือน จึงสำคัญอย่างยิ่งที่จะต้องนำหลักคุณธรรมจริยธรรมมาคอยกำกับบรรดากลุ่มต่าง ๆ ที่มีความเกี่ยวข้อง ผู้เขียนจึงได้เสนอหลักพุทธธรรมทางพระพุทธศาสนา คือนำหลักสังคหวัตถุ 4 มาเป็นแนวทางในการสื่อสารทางการเมืองของกลุ่มต่าง ๆ ดังที่จะได้นำเสนอแนวคิดทฤษฎีเกี่ยวกับการสื่อสารทางการเมืองมาเป็นกรอบเพื่อนำไปสู่จุดหมายของบทความชิ้นนี้เป็นลำดับถัดไป

### แนวคิดการสื่อสารทางการเมืองกับเหตุการณ์ในปัจจุบัน

การนำหลักทฤษฎีมาบูรณาการเข้ากับเหตุการณ์ในปัจจุบัน ระหว่างการเมืองในปัจจุบัน สื่อต่าง ๆ และประชาชน เพื่อจะช่วยให้ นักการเมืองส่งสารไปยังประชาชน ผ่านสื่อใหม่ ที่ส่งตรงถึงประชาชนได้ อย่างมีประสิทธิภาพมากยิ่งขึ้น ขณะเดียวกัน ประชาชนก็สามารถส่งสารกลับไปยังนักการเมืองได้สะดวก รวดเร็ว ปัญหาของการสื่อสารตามกรอบแนวคิดนี้คือ ผู้รับสารจะต้องมีเครื่องมือการรับสารที่เฉพาะเจาะจง เช่นเครื่องคอมพิวเตอร์ เครือข่ายอินเทอร์เน็ต การสื่อสารทางการเมืองผ่านสื่อใหม่ เกิดจากการพัฒนาเทคโนโลยี ที่ก่อให้เกิดการเปลี่ยนแปลงในกระบวนการสื่อสาร ทำให้การสื่อสารนั้นสะดวก รวดเร็ว กระชับ ฉับไวและทำได้ด้วยตัวเอง สอดคล้องกับคลื่นลูกที่ 3 ที่เป็นยุคข้อมูลข่าวสารของการสื่อสารบนอินเทอร์เน็ตปัจจุบันเป็นอินเทอร์เน็ตความเร็วสูงสามารถส่งได้ทั้งภาพเคลื่อนไหวและเสียงได้ในเวลาปัจจุบัน (Real Time) จากการเปลี่ยนแปลงของเทคโนโลยีการสื่อสาร ทำให้นักการเมืองต้องปรับตัวและนำเอาสื่อใหม่มาใช้ในการสื่อสารทางการเมือง เพื่อที่จะสามารถเข้าถึงกลุ่มเป้าหมายได้อย่างมีประสิทธิภาพและประโยชน์ของ social network คือ เป็นสื่อที่มีค่าใช้จ่ายต่ำกว่าสื่อกระแสหลัก เป็นสื่อที่ผู้ส่งสาร สามารถผลิตเองได้ ทั้งรูปแบบและเนื้อหา มีการเข้าถึงคนกลุ่มต่าง ๆ ได้อย่างกว้างขวาง และสามารถส่งข้อมูลข่าวสารได้

อย่างรวดเร็ว ต่อเนื่อง พร้อมทั้งมีภาพนิ่งและวิดีโอ รวมถึงการถ่ายทอดสดได้ นอกจากนั้นยังส่งข้อมูลถึงคนได้ทั่วโลก อย่างไรก็ตาม ไร้อัตโนมัติ การเมืองกับ Social Media เป็นสื่อของทุกคน การใช้สื่อสังคมทำให้คนรู้จักได้รวดเร็ว การแสดงทัศนคติ และมีคนรับรู้ร่วมกัน เป็นการประกาศว่าตัวตนของเขาได้อยู่ คนรุ่นใหม่ รู้สึกว่าเป็นพวกเดียวกัน คุยภาษาเดียวกัน ใช้สื่อตรงกัน กระแสติ๊กต็อก หรือ Streissand effect ใช้ให้ติสร้างกระแสได้ สื่อออนไลน์จะมาแทนที่สื่อกระแสหลักทั้งหมด นักการเมืองต้องเพิ่มช่องทางการสื่อสารกับประชาชนผ่านสื่อออนไลน์ การสื่อสารจะรวดเร็ว ความผิดพลาดจะเกิดได้ตลอดเวลา สื่อลวง หรือ fake news เกิดขึ้นได้ทุกสถานการณ์ นักการเมืองใช้สื่อออนไลน์สร้างชื่อเสียงได้ สื่อออนไลน์ทำลายภาพลักษณ์ได้

จริยธรรมในการสื่อสารทางการเมืองสิ่งที่จะต้องคำนึงเป็นหลักคือ การโฆษณาชวนเชื่อ การบิดเบือนหลักฐานหรือสร้างหลักฐานเท็จ มุ่งเป้าหมายสำคัญกว่าวิธีการ การเร้าอารมณ์เพื่อให้คนกระทำบางสิ่งที่ไม่เหมาะสม การให้ข้อมูลครึ่งเดียว เป็นต้น

ดังนั้นกิจกรรมทางการเมืองทั้งหมด คือการสื่อสารทางการเมือง ไม่เพียงการพูด การเขียน แต่ทุกอย่างที่ปรากฏสู่สายตา ไม่ว่าจะเป็นการแต่งกาย ทรงผม ตราสัญลักษณ์ ล้วนเป็นองค์ประกอบของการสื่อสาร อันจะนำไปสู่สิ่งที่เป็นภาพลักษณ์หรืออัตลักษณ์ ของบุคคลบรรดาผู้ที่เกี่ยวข้องในกระบวนการสื่อสารทางการเมือง มี3กลุ่มได้แก่ กลุ่มองค์กรทางการเมือง ทำการส่งผ่านข้อมูลข่าวสารของตนเองไปยังสื่อมวลชน เพื่อให้สื่อมวลชนถ่ายทอดข้อมูลเหล่านั้นผ่านสื่อต่าง ๆ ไปยังประชาชน ซึ่งสามารถอธิบายกระบวนการส่งและรับข้อมูล ได้ดังนี้

**องค์กรทางการเมือง** ในฐานะต้นธารของ ‘สาร’ ที่ต้องการส่งออกไป เพื่อให้มีอิทธิพลเหนือการตัดสินใจของประชาชนและรัฐบาล โดยองค์กรทางการเมืองต่าง ๆ ประกอบด้วย

**พรรคการเมือง** เป็นองค์กรทางการเมืองที่เป็นที่รวมของคนที่มีแนวความคิดคล้ายคลึงกัน มีแนวคิดอุดมการณ์ร่วมกัน พรรคการเมืองในประเทศประชาธิปไตยสมัยใหม่ พันธกิจในการบรรลุเป้าหมายตามรัฐธรรมนูญ คือการชนะเลิศเลือกตั้ง หรือเป็นผู้บริหาร หรือเป็นผู้แทนในสภา ดังนั้นพรรคการเมืองจึงต้องพยายามสื่อสาร หรือโน้มน้าวใจผู้เลือกตั้ง ให้เห็นว่าพรรคมีศักยภาพ มีจริยธรรม และมีนโยบายที่สอดคล้องกับความต้องการของประชาชน แนวทางการสื่อสารของพรรคการเมือง มีทั้งการโฆษณา การประชาสัมพันธ์ การปันข่าว ทั้งนี้เพื่อให้สื่อมวลชนนำเสนอข่าวของพรรคในเชิงบวก โดยเฉพาะในช่วงเวลาของการรณรงค์หาเสียงเลือกตั้ง ซึ่งกระบวนการนี้จัดกระทำโดยที่ปรึกษาด้านการสื่อสารทางการเมืองมืออาชีพ อันมีอยู่ในทุกพรรคการเมืองในปัจจุบัน

**องค์กรสาธารณะ** หรืออาจเรียกว่าองค์กรภาคประชาชน ได้แก่สภาพแรงงาน กลุ่มผู้บริโภคและสมาคมวิชาชีพ กลุ่มองค์กรที่มีใช้ภาครัฐนี้ เป็นองค์กรที่สื่อสาร เพื่อเป้าหมายเฉพาะองค์กร บางครั้งอาจสนับสนุนพรรคการเมือง บางครั้งอาจจะต่อต้าน ขึ้นอยู่กับประเด็นและสถานการณ์

**กลุ่มกดดัน** เป็นการรวมตัวของบุคคลในประเด็นเฉพาะกิจ ไม่มีลักษณะเป็นสถาบัน แต่มีวัตถุประสงค์ทางการเมืองที่ชัดเจน มีการรวมตัวกันในช่วงเวลาหนึ่ง เพื่อกดดันให้มีการดำเนินการหรือเปลี่ยนแปลงในเรื่องใดเรื่องหนึ่ง เช่นกลุ่มมรดงศ์ปลดอาวุธนิวเคลียร์ กลุ่มอนุรักษ์ธรรมชาติ ฯลฯ กลุ่มเหล่านี้ต้องการใช้การสื่อสารอย่างมาก เพื่อโน้มน้าวให้คนทั่วไปเห็นด้วย หรือคล้อยตามในประเด็นของกลุ่มที่นำเสนอ

**สื่อมวลชน** เป็นองค์ประกอบสำคัญในฐานะผู้นำสารไปสู่ประชาชน และ ขณะเดียวกันก็ทำหน้าที่ในการส่งสารจากประชาชนไปยังนักการเมือง หรือองค์กรทางการเมือง ด้วยความกว้างใหญ่ของพื้นที่ประเทศ ประกอบกับจำนวนมหาศาลของประชาชนทำให้นักการเมืองไม่อาจติดต่อโดยตรงกับประชาชนได้ สื่อมวลชนจึงเป็นช่องทางสำคัญ ในการกระจายข่าวไปยังประชาชน ดังนั้นนักการเมืองและผู้แสดงทางการเมืองทั้งหลาย จึงต้องใช้ความพยายามอย่างยิ่งที่จะทำให้อาชีพ และเรื่องราวต่าง ๆ ได้ปรากฏเป็นข่าวในสื่อมวลชน จะโดยช่องทางปกติหรือใช้ความสัมพันธ์ส่วนตัวก็ตาม ซึ่งในการนำเสนอและวิพากษ์วิจารณ์ทางการเมืองของสื่อมวลชนนั้น ก็ถูกตั้งข้อสังเกตถึงความเป็นกลาง และความมือคดอยู่เสมอ ๆ

**ประชาชน** คือกลุ่มเป้าหมายของการสื่อสารทางการเมือง หากไม่มีประชาชน การสื่อสารทางการเมืองก็ไม่อาจบรรลุวัตถุประสงค์ได้ ดังนั้นการสื่อสารทางการเมืองจึงมักที่จะนำเสนอข้อมูลข่าวสาร ให้เข้าถึงประชาชนแต่ละกลุ่ม เพื่อให้ได้ผลตามที่มุ่งหวังไว้ และโดยที่ประชาชนนั้นมีความแตกต่างกันทั้งสถานะ อาชีพ การศึกษา รายได้ ภูมิภาค ฯลฯ การจะเข้าถึงประชาชนกลุ่มเป้าหมายทางการเมือง จึงเป็นเรื่องที่นักการเมืองจะต้องแสวงหาช่องทาง และวิธีการในการสื่อสารให้สอดคล้องอย่างเฉพาะเจาะจง (นันทนา นันทวโรภาส, 2563)

## การประยุกต์ใช้หลักธรรมสำหรับการสื่อสารทางการเมือง

หลักพุทธธรรมสำหรับการสื่อสารทางการเมือง เป็นเรื่องใหม่ที่แปลกใหม่ในวงการทางการเมือง แต่ถ้าหากย้อนกลับไปในสมัยพุทธกาล พระพุทธองค์ได้มีการสื่อสารทางการเมืองมาแล้ว

ในยุคนั้น กล่าวคือ พระพุทธเจ้ากับการสื่อสารทางการเมือง พระพุทธเจ้าในฐานะผู้ทรงสถาปนาพระพุทธศาสนาขึ้นมา ทรงเผยแผ่พระพุทธศาสนา โดยมีคำสอนที่เกี่ยวข้องทั้งในเรื่องการเมือง การสงคราม และสันติภาพ ซึ่งเป็นเรื่องที่รู้และเข้าใจกันดีในหมู่ผู้นับถือพระพุทธศาสนา และผู้ศึกษาเกี่ยวกับพุทธศาสนาว่า พระพุทธศาสนานั้นประกาศและเผยแผ่อหิงสธรรม คือ การไม่เบียดเบียน และสันติภาพจะเห็นได้จากหลักศีล ๕ เป็นต้น อันถือเป็นศาสตร์สากล โดยเป็นศาสนาที่คัดค้านและไม่เห็นด้วยกับการใช้ความรุนแรงโดยประการทั้งปวง ไม่ว่าจะการรุนแรงนั้นจะถึงขั้นทำให้คนได้รับบาดเจ็บเล็กน้อย สูญเสียอวัยวะ หรือสูญเสียชีวิตก็ตาม ดังนั้น เมื่อพิจารณาว่าพระองค์ทรงมีวิธีสื่อสารอย่างไร จึงถือเป็นการบริหารจัดการที่ดีในการแก้ไขปัญหาทั้งหลายทั้งปวงสามารถประยุกต์ได้ดังนี้ (ป. อ. ปยุตโต, 2546)

1) เน้นการพึ่งตนเองความหมายในทางพุทธศาสนา คือ ความสามารถในการพัฒนาตนเองด้วยการพิจารณาอย่างแยบคายเห็นความเป็นจริงของความจริงของความจริงของความจริงที่ความหมายที่มักเข้าใจกันในทางการสื่อสาร ผู้นำทางการเมืองสามารถพึ่งตนเองได้โดยมีกระบวนการตัดสินใจที่อยู่บนพื้นฐานความรอบคอบสามารถนำหลักพุทธศาสนาทางด้านศรัทธาและปัญญาผสานกันให้ควบคู่ในการครองตน

2) เน้นการใช้ชีวิตอย่างไม่ประมาท เป็นข้อที่มีความสำคัญอย่างยิ่งยวด ทั้งในแง่ความหมายทางธรรม และยังสามารถประยุกต์กับเศรษฐกิจได้ โดยอาศัยหลักปรัชญาเศรษฐกิจพอเพียงควบคู่กับการบริหารนโยบายในการพัฒนาการสื่อสารทางการเมือง

3) เน้นอหิงสหรือการละเว้นจากการสร้างเงื่อนไขที่ก่อให้เกิดความรุนแรงประโยชน์ข้อนี้ ก่อให้เกิดความร่วมมือกันแทนที่จะเป็นการแข่งขันซึ่งมีทางเป็นได้และเป็นการใช้ทรัพยากรอย่างมีประสิทธิภาพสูงสุดด้วย แต่สิ่งที่ต้องขจัดออกไปอย่างสิ้นเชิงคือ ความโลภ สามารถนำหลักธรรมเข้ามาบริหารในองค์กรและหยุดคอคติในสายการการบริหารเพื่อลดความเห็นส่วนตนสนองส่วนรวมเป็นหลัก

4) เน้นการดำเนินชีวิตและประกอบอาชีพการงานที่เป็นประโยชน์สุจริต มีมานะอดทน สัมมาอาชีวะ ข้อนี้จะเน้นการผลิต-ไม่ผลิต การบริโภค-ไม่บริโภค ในลักษณะที่ไม่เป็นผลดีแก่มนุษย์และสิ่งมีชีวิตทั้งหลาย เป็นการปฏิบัติธรรมหรือหน้าที่ที่จำเป็นแก่การดำรงชีวิตส่วนหนึ่ง มองศิลปะในการดำเนินชีวิตที่หลากหลายโดยกำหนดออกมาให้เห็นเป็นรูปธรรมสามารถวัดเป็นคุณค่าทางจิตใจได้ (ประยูร ธมมจิตโต, 2549)

5) เน้นการไม่เบียดเบียนตนเองและผู้อื่นข้อนี้ถือเป็นหัวใจของพุทธธรรม ในการดำเนินชีวิตไปตามทางสายกลางมุ่งเน้นสันติสุข ท่ามกลางในทางเศรษฐกิจ ที่ต้องแข่งขันกันอย่างดุเดือด เพื่อแย่งชิงผลประโยชน์ส่วนตัวเป็นหลัก ถ้าหันมารวมมือกันสังคมก็จะได้รับประโยชน์มหาศาล หยุดการแบ่งฝ่าย ยอมรับกติกาที่สังคมได้กำหนดไว้ มองประโยชน์ของประเทศชาติเป็นหลัก

6) พยายามละกิเลสและความโลภ เพราะความโลภนำไปสู่พฤติกรรมที่เน้นการเสี่ยงที่มีผลกระทบต่อความไม่มั่นคงทางเศรษฐกิจ เป็นสาเหตุสำคัญ ที่อาจจะนำความเสียหายในทางเศรษฐกิจมาสู่ตนเองและสังคม ส่งผลให้ขาดความเชื่อมั่นจากนักลงทุน

7) การเน้นความซื่อสัตย์ สุจริต มีความละเอียดและเกรงกลัวการทำความผิด เน้นการมีจิตใจเป็นกุศลมีเจตนาหรือความตั้งใจดีต่อผู้อื่นจิตที่บริสุทธิ์ยอมนำมาซึ่งจิตที่สงบและมีสติมั่นคง นำไปสู่ปัญญาและความพ้นทุกข์

8. นักคุณธรรม/จริยธรรม มีภาวะด้านการควบคุมทางอารมณ์เป็นเลิศมองปัญหาส่วนรวมเป็นที่ตั้ง และรู้จักแยกแยะปัญหาหลักปัญหารองและสามารถแก้ปัญหาได้ทุกสถานการณ์ มีความซื่อสัตย์ต่อหน้าที่ไม่ฝักใฝ่ฝ่ายใด คำนึงถึงประโยชน์ส่วนรวมมากกว่าส่วนตน ประพฤติปฏิบัติในครรลองครองธรรม มีอารมณ์ขันเป็นจิ้งหระ สร้างโอกาสให้กับตนเอง มีศักยภาพในการนำองค์กรไปสู่เป้าหมายที่ตั้งไว้

9. นักสร้างวัฒนธรรมองค์กร ทุก ๆ องค์กรต่างล้วนมีวัฒนธรรมประจำองค์กรอยู่แล้ว แต่บางครั้งวัฒนธรรมองค์กรอาจมีความล้าสมัย จำเป็นอย่างยิ่งผู้นำจะต้องมีไหวพริบปฏิภาณสามารถมองวัฒนธรรมที่กล่าวมาเบื้องตันออกได้ และสามารถนำพาลูกน้องสร้างวัฒนธรรมใหม่ขึ้นมาได้ เมื่อเห็นว่าวัฒนธรรมองค์กรมีความล้าสมัย

## การสื่อสารทางการเมืองตามหลักพุทธธรรม

ผู้เขียนได้นำหลักการสื่อสารทางพระพุทธศาสนามาอธิบายประกอบเพื่อให้เกิดความสอดคล้องตามหลักทางพุทธศาสนา จึงได้นำหลักสังคหวัตถุ 4 มาอธิบายประกอบสำหรับผู้นำชุมชน กล่าวคือ ในอรรถกถาธรรมบท (ธัมมปัญจกถา) บันทึกไว้ว่า ด้วยเหตุนี้ พระองค์จึงทรงมุ่งพระทัยสู่ปัญหาว่าทำอย่างไรถึงจะมีรัฐบาลดี ๆ ได้ โดยที่คนต่าง ๆ ของพระองค์จะเป็นที่เข้าใจได้ ก็ต่อเมื่อได้พิจารณาถึงภูมิหลังของด้านสังคมเศรษฐกิจและการเมืองของยุคพุทธกาลประกอบไปด้วย พระองค์ทรงแสดงให้เห็นว่าทั่วทั้งประเทศจะเกิดความฟอนเฟะ เสื่อมโทรม และไร้สุข เมื่อ



หัวหน้ารัฐบาล คือ กษัตริย์ เสนาบดี และข้าราชการ มีแต่ความฟอนเฟะ และขาดความยุติธรรม เพราะว่าการที่ประเทศจะมีความสุขได้นั้น จะต้องมึรัฐบาลที่ปกครองด้วยความยุติธรรม ซึ่งวิธีการที่จะก่อให้เกิดรัฐบาลเช่นนี้ได้ นั้นผู้ปกครองจะต้องยึดหลักคำสอนว่าด้วยหลักสังคหวัตถุ 4 นั้นเอง มีดังนี้

สังคหวัตถุ 4 หมายถึง เครื่องมือ หรือหลักธรรม 4 ประการ ที่ช่วยประสานคนหมู่มาก ให้อยู่ร่วมกันอย่างมีความสุข เป็นเครื่องช่วยขจัดความขัดแย้งที่เกิดขึ้นทำให้นอนอยู่ร่วมกันด้วยความรัก สามารถนำไปใช้ได้ตั้งแต่ระดับครอบครัวจนถึงระดับสังคม เป็นธรรมที่ก่อให้เกิดความผาสุกในบ้านเมืองและประเทศชาตินั่นเอง ดังต่อไปนี้ (พระพรหมคุณาภรณ์ (ป. อ. ปยุตโต), 2559)

1. ทาน คือ การรู้จักให้ รู้จักเอื้อเฟื้อเผื่อแผ่ ช่วยเหลือด้วยการแบ่งปันสิ่งของให้แก่ผู้อื่น ที่ควรให้ ตลอดจนให้ปัญญา และศิลปวิทยารวมไปถึงการให้อภัยแก่ผู้อื่น ทำให้สังคมอยู่กันอย่างมีความสุข เพราะการช่วยเหลือซึ่งกันละกัน

2. ปิยวาจา คือ การพูดจาน่ารัก ปราศรัยด้วยถ้อยคำสุภาพอ่อนหวาน ไพเราะ เป็นที่รัก พูดด้วยถ้อยคำที่น่าฟัง ชี้แจงในสิ่งที่เป็นประโยชน์ ให้อำลางใจ ทำให้เกิดความพอใจแก่ผู้ได้ยินได้ฟัง ก่อให้เกิดมนุษยสัมพันธ์ที่ดีต่อกัน

3. อัถถจริยา คือ การบำเพ็ญให้เป็นประโยชน์แก่ผู้เกี่ยวข้องหรือผู้อื่น เป็นการปฏิบัติสิ่งที่เป็นประโยชน์ซึ่งกันและกัน มีน้ำใจช่วยเหลือผู้อื่นโดยไม่หวังผลตอบแทน ด้วยกำลังความคิด กำลังกาย และกำลังทรัพย์ การทำ ตนให้เป็นประโยชน์เท่าที่จะทำได้ เช่น ส่งเสริมจริยธรรม ส่งเสริมให้ผู้อื่นได้รับสิ่งที่ดี การช่วยเหลือผู้อื่นจะทำให้หมู่คณะ และสังคม และประเทศชาติมีความก้าวหน้า ได้รับความสำเร็จในสิ่งต่าง ๆ เป็นอย่างดี

4. สมานัตตตา คือ การปฏิบัติตนเสมอต้นเสมอปลาย การทำตัวให้เข้ากันได้ เป็นเพื่อนร่วมทุกข์ร่วมสุขกัน ไม่เอาเปรียบ ร่วมเผชิญ และแก้ปัญหาเพื่อประโยชน์สุขร่วมกัน ไม่ถือเราถือเขา รู้จักผูกมิตรกับผู้อื่น เช่น ในยามที่ตนตกทุกข์ได้ยากก็ไม่ทอดทิ้งยังช่วยเหลือ ย่อมเกิดความสุขและความสามัคคีในหมู่คณะ

## สรุป

การสื่อสารทางการเมือง คือ กระบวนการสื่อสารที่มืองค์ประกอบ 3 ฝ่าย ได้แก่ กลุ่มองค์กรทางการเมือง สื่อมวลชน และประชาชน โดยที่กลุ่มองค์กรทางการเมือง มีความต้องการการ

สนับสนุนจากประชาชนจึงจำเป็นต้องทำการส่งสาร ผ่านสื่อมวลชน ไปยังประชาชน สื่อมวลชนก็ทำหน้าที่เป็นตัวกลาง ในการเผยแพร่ข่าวสารนั้น ภายใต้มุมมองของตนเอง ซึ่งอาจมีอคติ หรือทำหน้าที่อย่างเป็นกลาง เป็นสิ่งที่ประชาชนผู้รับสารจะใช้วิจารณ์ญาณ ในการวินิจฉัยตัดสิน และในขณะเดียวกันประชาชนก็อาจส่งสารไปยังกลุ่มองค์กรทางการเมือง เพื่อเสนอแนวทาง เรียกร้องต่อต้าน โดยผ่านไปยังสื่อมวลชน ซึ่งอาจเป็นจดหมาย หรือทัศนคติจากการหยั่งเสียง (Poll) ในประเด็นต่าง ๆ ซึ่งในกระบวนการนี้ สื่อมวลชนนอกจากจะทำหน้าที่เป็นสื่อกลางในการนำเสนอข้อมูลข่าวสารของทั้ง 2 กลุ่มแล้ว ยังสามารถแสดงบทบาทเป็นผู้ส่งสารได้อีกด้วย โดยวิธีการนำเสนอ ความคิดเห็น วิพากษ์วิจารณ์ บทวิเคราะห์ผ่านคอลัมน์ต่าง ๆ และแม้แต่เนื้อหาของข่าวเอง การกลั่นกรองที่จะนำเสนอเป็นข่าวใหญ่ ข่าวเล็ก หรือไม่นำเสนอ ก็เป็นส่วนหนึ่งของการสื่อสารทางการเมืองด้วย

### องค์ความรู้ที่ได้

บทความชิ้นนี้ผู้เขียนได้ออกองค์ความรู้จากการวิเคราะห์และสังเคราะห์ในหลักแนวคิด ทฤษฎีและหลักพุทธธรรม ตลอดจนแนวทางปฏิบัติในหลัก สังคหวัตถุ 4 เป็นหลักธรรมหลอมหัวใจของคนให้สามารถอยู่ร่วมกันได้ด้วยดีและมีความสุข เป็นธรรมเครื่องยึดเหนี่ยวใจบุคคล และประสานสื่อสัมพันธ์ชุมชนไว้ในความสามัคคีต่อกัน เป็นธรรมที่ใช้ยึดเหนี่ยวจิตใจบุคคลให้อยู่ร่วมกันในสังคมได้อย่างปกติสุข ดังต่อไปนี้

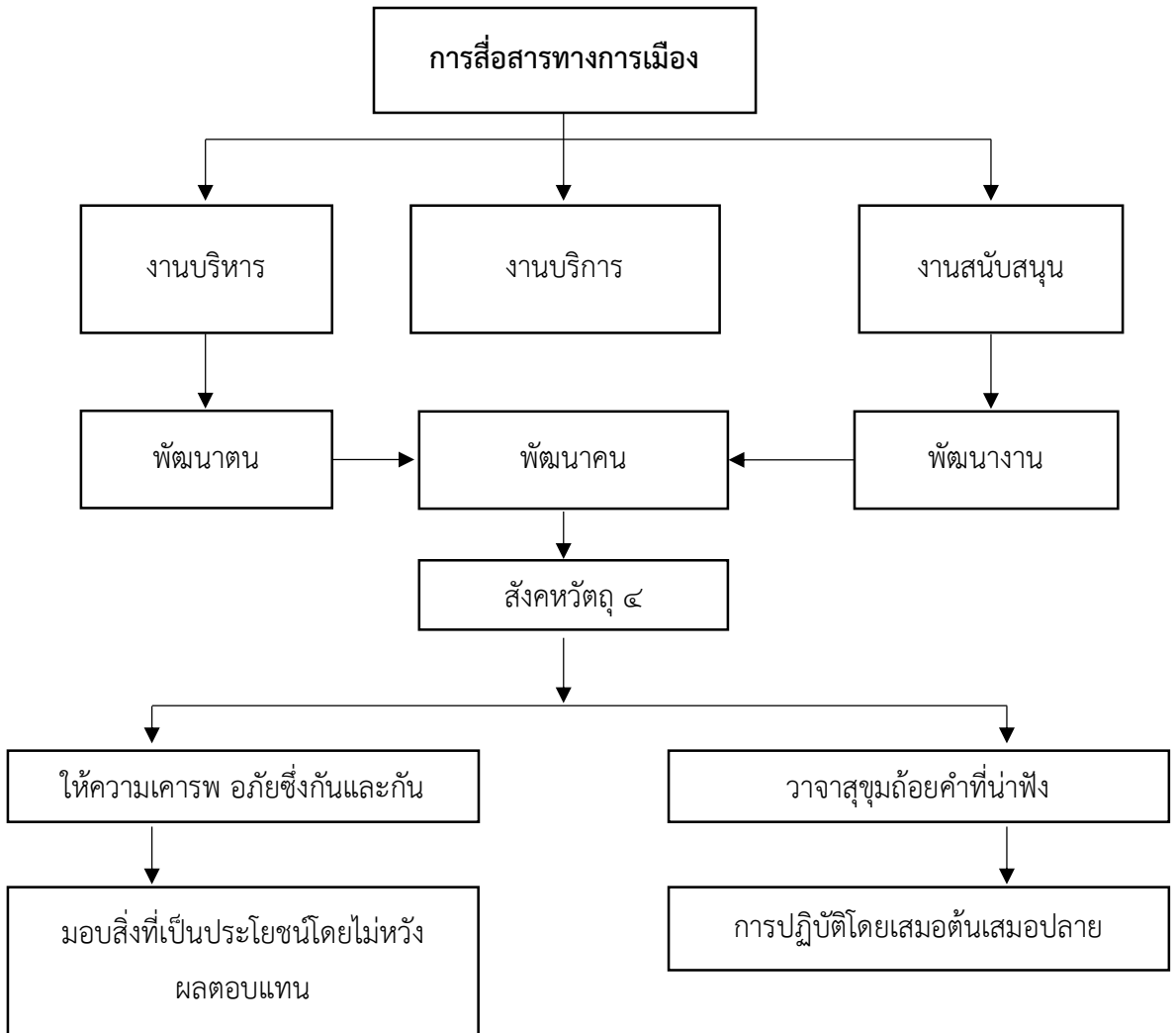
1. พัฒนาคณะด้านการสื่อสารโดยการฝึกให้ทาน หมายถึง การให้ การเอื้อเพื่อเผื่อแผ่ เสียสละ แบ่งปัน ช่วยเหลือเกื้อกูลกันด้วยสิ่งของตลอดถึงให้ความรู้และแนะนำสั่งสอนตลอดจนให้ความรู้ความเข้าใจ และศิลปวิทยา เพื่อประโยชน์แก่บุคคลอื่น มีแนวทางปฏิบัติ คือการให้ปัจจัย 4 ได้แก่ เสื้อผ้าอาหารนยา อาหาร ที่อยู่อาศัยและยารักษาโรคที่จำเป็น เป็นการให้เพื่อบรรเทาทุกข์ยากแก่เพื่อนมนุษย์ เช่น เมื่อยามหนาวมอบเสื้อผ้าเครื่องนุ่งห่มให้อบอุ่น เมื่อยามหิวมีอาหารและน้ำให้กินดื่ม เมื่อยามสิ้นไร่ไม้ตอกก็ให้ที่ปักพิงอาศัยเท่าที่ให้ได้ เมื่อยามป่วยไข้ก็ช่วยเยียวยาบรรเทาได้เท่าที่จำเป็น เป็นคนไม่ตระหนี่ถี่เหนียว ไม่เป็นคนเห็นแก่ตัว เหมาะสำหรับการบริหารบ้านเมืองสำหรับผู้ผู้นำในการปกครองโดยการเอื้อเฟื้อทั้งกาย ทางวาจา และทางใจ

2. พัฒนางานบริหารด้านการสื่อสารโดยการฝึกมีปิยวาจา หมายถึง วาจาเป็นที่รัก วาจา ดูดีมีน้ำใจ หรือวาจาซาบซึ้งใจ คือกล่าวคำสุภาพไพเราะอ่อนหวานสมานสามัคคี ให้เกิดไมตรีและ

ความรักใคร่นับถือ ตลอดถึงคำแสดงประโยชน์ ประกอบด้วยเหตุผล ชักจูงในทางที่ดีงาม แสดงความเห็นอกเห็นใจ เป็นกำลังใจให้ รู้จักพูดให้เกิดความเข้าใจอันดี สมานสามัคคีเกิดไมตรี ทำให้เกิดรักใคร่นับถือและช่วยเหลือเกื้อกูลกัน ไม่พูดหยาบคายก้าวร้าว พูดในสิ่งที่เป็นประโยชน์ เหมาะสำหรับกาลเทศะ มีแนวทางปฏิบัติ ต้องพูดวาจาเป็นที่รัก เพราะวาจาเป็นหน้าต่างของดวงใจ มีไว้สำหรับสื่อสาร การใช้วาจาสื่อสารนั้นต้องเป็นวาจาสุภาพจิต คือ 1. ต้องเป็นคำจริง ไม่ใช่คำพูดที่ปั้นแต่งขึ้น เป็นคำพูดที่ไม่คลาดเคลื่อนจากความเป็นจริง ไม่บิดเบือนจากความเป็นจริง 2. ต้องเป็นคำสุภาพ เป็นคำพูดไพเราะ ที่กลั่นออกมาจากน้ำใจที่บริสุทธิ์ ไม่เป็นคำหยาบ 3. พูดแล้วก่อให้เกิดประโยชน์ เกิดผลดีทั้งแก่คนพูดและคนฟัง 4. พูดด้วยจิตเมตตา พูดด้วยความปรารถนาดี อยากรให้คนฟังมีความสุข มีความเจริญยิ่ง ๆ ขึ้นไป 5. พูดถูกกาลเทศะ พูดในสถานการณ์ที่เหมาะสม ผู้ฟังพร้อมที่จะรับฟังแล้ว

3. พัฒนาคุณลักษณะการสนับสนุนโดยฝึกด้านอัตถจริยา หมายถึง การประพฤติประโยชน์ คือชวนช่วยช่วยเหลือกิจกรรม บำเพ็ญสาธารณประโยชน์ การประพฤติในสิ่งที่เป็นประโยชน์แก่ผู้อื่น ให้ความช่วยเหลือด้วยแรงกายและชวนช่วยกิจการต่าง ๆ บำเพ็ญสาธารณประโยชน์ รวมทั้งช่วยแก้ไขปัญหาและช่วยปรับปรุงส่งเสริมในด้านจริยธรรม ตลอดถึงช่วยแก้ไขปรับปรุงส่งเสริมในทางจริยธรรม มีแนวทางปฏิบัติ คือ เป็นผู้มิจิตอาสา ประพฤติตนให้เป็นประโยชน์แก่ทั้งตนเอง และผู้อื่น รู้จักการเสียสละ ไม่เห็นแก่ตัว ไม่เห็นแก่ความสุขสบายส่วนตัว ห่มเทแรงกายแรงใจในการบำเพ็ญสาธารณประโยชน์และช่วยเหลือผู้อื่น พร้อมรู้จักแก้ไขปัญหาด้วยปัญญา การบำเพ็ญให้เป็นประโยชน์แก่ผู้เกี่ยวข้องหรือผู้อื่น เป็นการปฏิบัติสิ่งที่เป็นประโยชน์ซึ่งกันและกัน มีน้ำใจช่วยเหลือผู้อื่นโดยไม่หวังผลตอบแทน

4. พัฒนาการสื่อสารทางการเมืองโดยฝึกสมานัตตตา หมายถึง การเป็นผู้มีความสม่ำเสมอ หรือมีความประพฤติเสมอดันเสมอปลาย ปฏิบัติสม่ำเสมอทั้งต่อคนทั้งหลาย ทำตนเสมอดันเสมอปลาย ปฏิบัติสม่ำเสมอทั้งในชนทั้งหลาย และเสมอในสุขทุกข์โดยรับรู้ร่วมแก้ไข ตลอดถึงวางตนเหมาะสมแก่ฐานะ ภาวะบุคคล เหตุการณ์และสิ่งแวดล้อม ถูกต้องตามธรรมในแต่ละกรณี มีแนวทางปฏิบัติ คือ การทำตัวให้เข้ากันได้ การปฏิบัติตนเสมอดันเสมอปลาย เป็นเพื่อนร่วมทุกข์ร่วมสุข ไม่เอาเปรียบ ร่วมเผชิญ และแก้ปัญหาเพื่อประโยชน์สุขร่วมกัน ไม่เอาเปรียบ ร่วมเผชิญ และแก้ปัญหาเพื่อประโยชน์สุขร่วมกัน ไม่ถือเราถือเขา รู้จักผูกมิตรกับผู้อื่น ยึดมั่นในความถูกต้อง รักษาระเบียบวินัย ตลอดถึงกฎหมายบ้านเมือง ดังภาพโมเดลต่อไปนี้



### เอกสารอ้างอิง

- นันทนา นันทวโรภาส. (2563) *สื่อสารการเมือง: ทฤษฎีและการประยุกต์ใช้*. พระนครศรีอยุธยา: โรงพิมพ์มหาจุฬาลงกรณราชวิทยาลัย.
- พระพรหมคุณาภรณ์ (ป.อ. ปยุตฺโต). (2546). *ภาวะผู้นำ: ความสำคัญต่อการพัฒนาคน พัฒนาประเทศ*. กรุงเทพมหานคร: ธรรมสภา.

พระธรรมโกศาจารย์(ประยูร ธมฺมจิตฺโต). (2549). *พุทธวิธีบริหาร*. กรุงเทพมหานคร: โรงพิมพ์มหา  
จุฬาลงกรณราชวิทยาลัย.

พระพรหมคุณาภรณ์ (ป.อ. ปยุตฺโต). (2559). *พจนานุกรมพุทธศาสตร์ ฉบับประมวลธรรม*. มุลินี  
การศึกษาเพื่อสันติภาพ พระธรรมปิฎก. 5,000 เล่ม

Brian McNair, (1995). *An Introduction to Political Communication*, New York: Routledge