



การนำนโยบายแรงงานต่างด้าวสัญชาติกัมพูชาไปปฏิบัติในพื้นที่จังหวัดสระแก้ว

ปิยาณี กปิตถัย, ลือชัย วงษ์ทอง
คณะมนุษยศาสตร์และสังคมศาสตร์ มหาวิทยาลัยราชภัฏนครราชสีมา
อีเมล: sakul05@hotmail.com

Received: March 30, 2019 Revised: June 26, 2019

Accepted: June 29, 2019

บทคัดย่อ

ในการศึกษาเรื่อง “การนำนโยบายแรงงานต่างด้าวสัญชาติกัมพูชาไปปฏิบัติ ในพื้นที่ จังหวัด สระแก้ว” วัตถุประสงค์การวิจัย ประการที่ 1) เพื่อศึกษาการนำนโยบายแรงงานต่างด้าวสัญชาติกัมพูชา ไปปฏิบัติในพื้นที่จังหวัดสระแก้ว ประการที่ 2) เพื่อศึกษาปัจจัยที่มีผลต่อความสำเร็จในการนำนโยบาย แรงงานต่างด้าวสัญชาติกัมพูชาไปปฏิบัติในพื้นที่จังหวัดสระแก้ว และประการที่ 3) เพื่อศึกษาการปฏิบัติงานของเจ้าหน้าที่ต่อการบรรลุเป้าประสงค์ของนโยบาย/ ยุทธศาสตร์ โดยเก็บรวบรวมข้อมูลกลุ่มตัวอย่าง จำนวน 259 ชุด เป็นผู้ที่เกี่ยวข้องกับการนำนโยบายแรงงานต่างด้าวไปปฏิบัติในพื้นที่จังหวัดสระแก้ว การวิเคราะห์ข้อมูลด้วยสถิติเชิงพรรณนา(Descriptive Statistics) และการวิเคราะห์ข้อมูลด้วยสถิติเชิง อนุมาน(Inferential Statistics) การศึกษาความสัมพันธ์ระหว่างตัวแปร โดยมุ่งเน้นที่จะพยากรณ์ตัวแปร ตาม ด้วยค่าความสัมพันธ์ระหว่างตัวแปรตามและตัวแปรอิสระ ซึ่งจะเรียกว่า ค่าสัมประสิทธิ์การถดถอย (Regression coefficient) การหาค่าสัมประสิทธิ์การถดถอยจะทำให้หลังจากที่ได้สร้างหรือกำหนดรูปแบบของความสัมพันธ์ระหว่างตัวแปร(ลือชัย วงษ์ทอง. 2557)

ผลการศึกษาพบว่า 1) โดยภาพรวมการนำนโยบายแรงงานต่างด้าวสัญชาติกัมพูชาไปปฏิบัติ ใน พื้นที่ จังหวัดสระแก้ว โดยสามารถนำไปปฏิบัติตามนโยบายได้ อยู่ในระดับมาก 2) โดยภาพรวมการนำ นโยบายแรงงานต่างด้าวสัญชาติกัมพูชาไปปฏิบัติ ในพื้นที่จังหวัดสระแก้ว โดยสามารถนำไปปฏิบัติตาม นโยบายได้ อยู่ในระดับมาก 3) โดยภาพรวมการปฏิบัติงานของเจ้าหน้าที่ต่อการบรรลุเป้าประสงค์ของ นโยบาย/ยุทธศาสตร์ โดยสามารถนำไปปฏิบัติให้บรรลุเป้าประสงค์ของนโยบาย/ยุทธศาสตร์ได้อยู่ใน ระดับน้อย

คำสำคัญ: นโยบายแรงงานต่างด้าว, แรงงานต่างด้าวสัญชาติกัมพูชา, จังหวัดสระแก้ว



Implementation Process of the Temporary Border Migrant Workers Policy of Cambodian Workers in Sa Kaeo Province

Piyanee Kapitathai, Luechai Wongthong

Faculty of Humanities and Social Sciences, Nakhon Ratchasima Rajabhat University

Email: sakul05@hotmail.com

ABSTRACT

The research “The Implementation of the Policy on Cambodian Migrant Workers in Sakaeo Province” aims to 1) analyze the implementation of the Policy and its measures, 2) to study the factors relating to the success of the implementation of the Policy, and its measure, and 3) to study the performance of the relevant officers leading to the achievement of the Policy aims and its measures. Mixed method, qualitative and quantitative, was employed in this study. The data was collected from 17 key informants, who were officials whose works were related to alien workers. The data from them was executed by means of content analysis. In addition, the data was also collected by means of 259 questionnaires answered by those involved in implementing the Policy. Descriptive statistics and inferential statistics were employed for data analysis. Regression coefficient was also used to predict the dependent variables.

The study outcomes The study revealed a high level of the implementation of the Policy and its measures as a whole. 1) Concerning the factors relating to the success of the implementation of the Policy and its measures, the study revealed a high level of the implementation as a whole. 2) Corning the performance of the relevant officers leading to the achievement of the Policy aims and measures, the study revealed a low level of achievement of the Policy and its measures. 3) The study also revealed a low level of relation between the factors leading to the achievement of the policy aims and its measures, and the implementation of the Policy, with positive correlation coefficient.

Key words: Policy /Migrant Workers /Cambodian workers /Sakaeo Province



ความเป็นมาและความสำคัญของปัญหา

จังหวัดสระแก้ว เดิมเป็นอำเภอหนึ่งของจังหวัดปราจีนบุรี และได้รับการยกฐานะเป็นจังหวัดใน พ.ศ. 2536 จังหวัดสระแก้ว ตั้งอยู่ทางภาคตะวันออกของประเทศไทย มีพรมแดน ติดต่อกับกัมพูชา ยาว ประมาณ 165 กิโลเมตร ไม่มีสิ่งกีดขวางทางธรรมชาติที่เป็นอุปสรรคต่อการเดินทางข้ามเขตแดนระหว่าง ประชาชนไทยและกัมพูชา จึงทำให้เกิดการค้าขายทั้งในระบบและนอกระบบประกอบกับที่ตั้งของจังหวัด สระแก้ว เป็นจุดศูนย์กลางที่เชื่อมโยงระหว่างเขตพื้นที่ฝั่งทะเลภาคตะวันออก จังหวัดปราจีนบุรี จังหวัด นครราชสีมาและกรุงเทพฯ เพื่อไปสู่อินโดจีน อีกทั้งยังเป็นเส้นทางเชื่อมโยงทางรถยนต์จากอำเภอ อรัญประเทศ จังหวัดสระแก้ว เข้าสู่อำเภอปอยเปต จังหวัดบันเตียเมียนเจย กรุงพนมเปญของกัมพูชา และประเทศเวียดนามจังหวัดสระแก้ว โดยมีเขตการปกครองประกอบด้วย 9 อำเภอ 58 ตำบล 731 หมู่บ้าน มีพรมแดน ติดต่อกับ กัมพูชาด้านทิศตะวันออก ในพื้นที่อำเภอตาพระยา อำเภอโคกสูง อำเภอ อรัญประเทศ และอำเภอคลองหาด มีพื้นที่ติดจังหวัดบันเตียเมียนเจยของกัมพูชา โดยมีจุดผ่านแดนถาวร และจุดผ่อนปรน 4 จุด ประกอบด้วย จุดผ่านแดนถาวรบ้านคลองลึก จุดผ่อนปรนบ้านเขาหิน จุดผ่อน ปรนบ้านหนองปรือ และจุดผ่อนปรนบ้านตาพระยา (ชิตพล ชัยมะดัน, 2558) และในปัจจุบันรัฐบาลได้ กำหนดให้จังหวัดสระแก้วเป็นพื้นที่พัฒนาเศรษฐกิจพิเศษ และหนึ่งในมาตรการในการพัฒนาเขตเศรษฐกิจ พิเศษ คือ อนุญาตให้แรงงานต่างด้าว รวมทั้งการอนุญาตให้ใช้แรงงานต่างด้าวไร้ฝีมือ ซึ่งจากแนวทาง มาตรการทางด้านแรงงานตามกรนโยบายเขตพัฒนาเศรษฐกิจพิเศษสระแก้วนั้น เป็นอีกหนึ่งมาตรการ สำคัญที่ส่งผลกระทบต่อการบริหารจัดการแรงงานต่างด้าวสัญชาติกัมพูชาจะเห็นได้ว่าพื้นที่จังหวัดสระแก้วมี จำนวนแรงงานต่างด้าวโดยเฉพาะชาวกัมพูชามาทำงานในพื้นที่เป็นจำนวนมาก ดังนั้น จึงเป็นพื้นที่สำคัญ อย่างยิ่งในการนำนโยบายและมาตรการเกี่ยวกับแรงงานต่างด้าวมาปฏิบัติในพื้นที่อีกทั้งจากการจัดตั้งเขต พัฒนาเศรษฐกิจพิเศษสระแก้วซึ่งหนึ่งในเป้าหมายที่สำคัญของการจัดตั้งเขตพัฒนาเศรษฐกิจพิเศษคือการ แก้ไขปัญหาแรงงานต่างด้าวในพื้นที่ ซึ่งความสำเร็จที่จะทำให้นโยบายดังกล่าวเป็นไปตามเป้าหมายที่ กำหนดการนำนโยบายไปปฏิบัติจึงมีส่วนสำคัญอย่างยิ่ง

จากความเป็นมาและความสำคัญของปัญหาดังกล่าวข้างต้นผู้วิจัยจึงมีความสนใจที่จะศึกษาถึง การนำนโยบายและมาตรการเกี่ยวกับแรงงานต่างด้าวสัญชาติกัมพูชาไปปฏิบัติโดยทำการศึกษาในประเด็น กลไกการบริหารงานและปัญหาในการนำนโยบายและมาตรการเกี่ยวกับแรงงานต่างด้าวไปปฏิบัติในพื้นที่ จังหวัดสระแก้วและปัจจัยที่มีผลต่อความสำเร็จในการนำนโยบายและมาตรการเกี่ยวกับแรงงานต่างด้าวไป ปฏิบัติเพื่อนำผลการศึกษาที่ได้เป็นข้อมูลในการพัฒนานโยบายและมาตรการเกี่ยวกับแรงงานต่างด้าวของ รัฐบาลและในพื้นที่จังหวัดสระแก้วให้เกิดประสิทธิภาพและประสิทธิผลต่อไป

วัตถุประสงค์การวิจัย

1. เพื่อศึกษาการนำนโยบายแรงงานต่างด้าวสัญชาติกัมพูชาไปปฏิบัติในพื้นที่จังหวัดสระแก้ว
2. เพื่อศึกษาปัจจัยที่มีผลต่อความสำเร็จในการนำนโยบายแรงงานต่างด้าวสัญชาติกัมพูชาไป

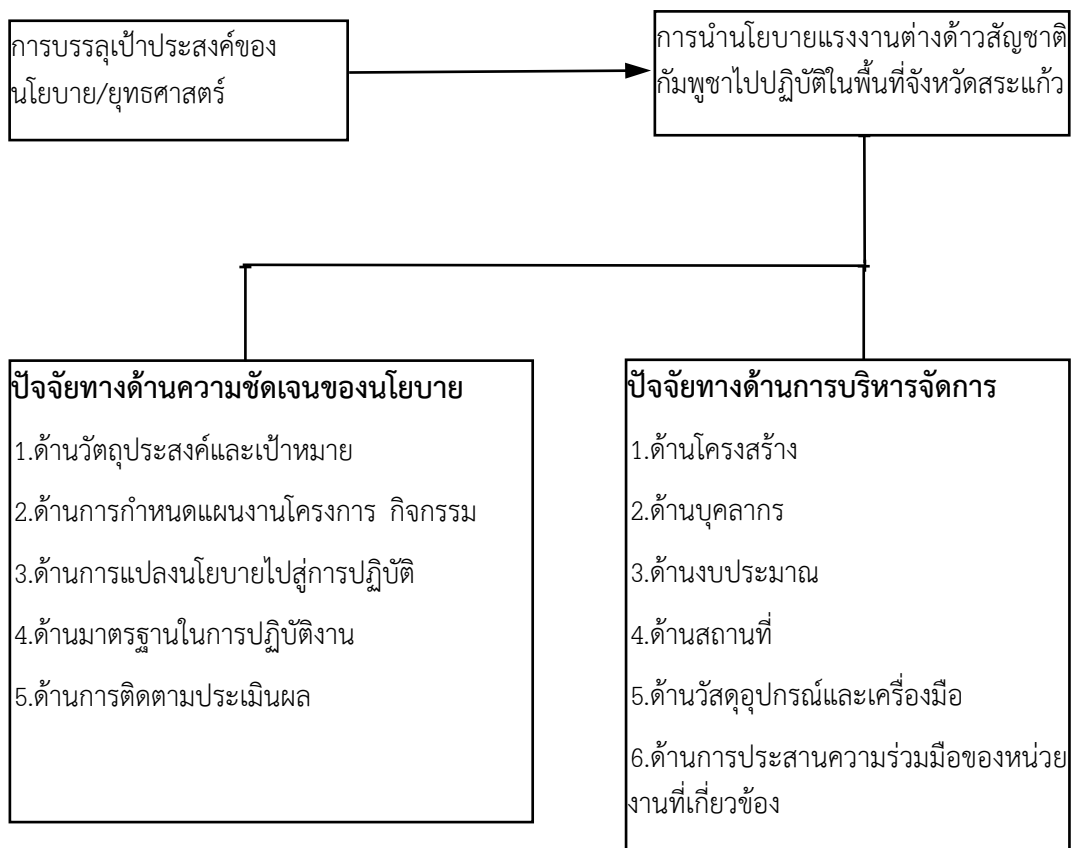


ปฏิบัติ ในพื้นที่ จังหวัดสระแก้ว

3.เพื่อศึกษาการปฏิบัติงานของเจ้าหน้าที่ต่อการบรรลุเป้าประสงค์ของนโยบาย/ ยุทธศาสตร์

กรอบแนวคิดการวิจัย

ผู้วิจัยได้กำหนดวิธีการดำเนินการวิจัยเชิงปริมาณ(Quantitative Research) ได้ทำการศึกษาจากหน่วยงานที่ปฏิบัติงานในพื้นที่จังหวัดสระแก้วโดยมุ่งศึกษาถึงในการนำนโยบายและมาตรการเกี่ยวกับแรงงานต่างด้าวสัญชาติกัมพูชาไปปฏิบัติในพื้นที่จังหวัดสระแก้ว โดยตัวแปรต้น ประกอบด้วย (1) ปัจจัยทางด้านความชัดเจนของนโยบาย ได้แก่ วัตถุประสงค์และเป้าหมาย การกำหนดแผนงานโครงการ กิจกรรม การแปลงนโยบายไปสู่การปฏิบัติ มาตรฐานในการปฏิบัติงาน และการติดตามประเมินผล(2) ปัจจัยทางการบริหารจัดการ ได้แก่ โครงสร้าง บุคลากร งบประมาณ สถานที่ วัสดุอุปกรณ์และเครื่องมือ และการประสานความร่วมมือของหน่วยงานที่เกี่ยวข้อง ตัวแปรตาม คือผลความสำเร็จในการนำนโยบายแรงงานต่างด้าวไปปฏิบัติ มาสังเคราะห์เป็นกรอบแนวคิดในการวิจัยดังนี้





วิธีการดำเนินการวิจัย

โดยเก็บรวบรวมข้อมูลจากกลุ่มตัวอย่างจำนวน 259 ชุด เป็นผู้ที่เกี่ยวข้องกับการนำนโยบายแรงงานต่างด้าวไปปฏิบัติในพื้นที่จังหวัดสระแก้ว ประกอบด้วย ตำรวจตรวจคนเข้าเมืองจังหวัดสระแก้ว, หน่วยงานป้องกันปราบปรามสถานีตำรวจภูธรเมืองสระแก้ว, หน่วยงานป้องกันปราบปรามสถานีตำรวจภูธรอรัญประเทศ กองกำกับการตำรวจตระเวนชายแดนที่ 12 และหน่วยเฉพาะกิจกรมทหารพรานที่ 12 การวิเคราะห์ข้อมูลด้วยสถิติเชิงพรรณนา(Descriptive Statistics) และการวิเคราะห์ข้อมูลด้วยสถิติเชิงอนุมาน(Inferential Statistics) การศึกษาความสัมพันธ์ระหว่างตัวแปร โดยมุ่งเน้นที่จะพยากรณ์ตัวแปรตาม ด้วยค่าความสัมพันธ์ระหว่างตัวแปรตามและตัวแปรอิสระ ซึ่งจะเรียกว่า ค่าสัมประสิทธิ์การถดถอย (Regression coefficient) การหาค่าสัมประสิทธิ์การถดถอยจะทำได้หลังจากที่ได้สร้างหรือกำหนดรูปแบบของความสัมพันธ์ระหว่างตัวแปรอิสระและตัวแปรตาม(เลื้อยชัย วงษ์ทอง. 2557)

สรุปผลการศึกษา

การวิเคราะห์การนำนโยบายแรงงานต่างด้าวสัญชาติกัมพูชาไปปฏิบัติในพื้นที่จังหวัดสระแก้ว

ผลการศึกษาการนำนโยบายแรงงานต่างด้าวสัญชาติกัมพูชาไปปฏิบัติ ในพื้นที่จังหวัดสระแก้ว พบว่า โดยภาพรวมการนำนโยบายแรงงานต่างด้าวสัญชาติกัมพูชาไปปฏิบัติ ในพื้นที่ จังหวัดสระแก้ว โดยสามารถนำไปปฏิบัติตามนโยบายได้ อยู่ในระดับมาก เมื่อจำแนกตามรายด้าน ได้ดังนี้

ปัจจัยทางด้านความชัดเจนของนโยบาย พบว่า ทุกหน่วยงานปฏิบัติหน้าที่ทางด้านความชัดเจนของนโยบาย โดยสามารถนำไปปฏิบัติตามนโยบายได้ อยู่ในระดับมาก เป็นอันดับที่ 1

ปัจจัยทางด้านการบริหารจัดการหน่วยงาน พบว่า ทุกหน่วยงานปฏิบัติหน้าที่ด้านการบริหารจัดการหน่วยงาน โดยสามารถนำไปปฏิบัติตามนโยบายได้ อยู่ในระดับมาก เป็นอันดับที่ 2

การวิเคราะห์ปัจจัยที่มีผลต่อความสำเร็จในการนำนโยบายแรงงานต่างด้าวสัญชาติกัมพูชาไปปฏิบัติ ในพื้นที่ จังหวัดสระแก้ว ในปัจจัยทางด้านความชัดเจนของนโยบาย

ผลการศึกษาการนำนโยบายแรงงานต่างด้าวสัญชาติกัมพูชาไปปฏิบัติ ในพื้นที่ จังหวัดสระแก้ว ในปัจจัยทางด้านความชัดเจนของนโยบาย พบว่า โดยภาพรวมปัจจัยทางด้านความชัดเจนของนโยบาย โดยสามารถนำไปปฏิบัติตามนโยบายได้ อยู่ในระดับมาก เมื่อจำแนกตามรายด้าน ได้ดังนี้

ด้านมาตรฐานการปฏิบัติงาน พบว่า ทุกหน่วยงานปฏิบัติหน้าที่ด้านมาตรฐานการปฏิบัติงาน โดยสามารถนำไปปฏิบัติตามนโยบายได้ อยู่ในระดับมาก เป็นอันดับที่ 1

ด้านการแปลงนโยบายไปปฏิบัติ พบว่า ทุกหน่วยงานปฏิบัติหน้าที่ด้านการแปลงนโยบายไปปฏิบัติ โดยสามารถนำไปปฏิบัติตามนโยบายได้ อยู่ในระดับมาก เป็นอันดับที่ 2

ด้านการกำหนดแผนงานโครงการกิจกรรม พบว่า ทุกหน่วยงานปฏิบัติหน้าที่ด้านการกำหนด



แผนงานโครงการกิจกรรม โดยสามารถนำไปปฏิบัติตามนโยบายได้ อยู่ในระดับมากเป็นอันดับที่ 3

ผลการศึกษาด้านวัตถุประสงค์และเป้าหมาย พบว่า โดยภาพรวมวัตถุประสงค์และเป้าหมาย โดยสามารถนำไปปฏิบัติตามนโยบายได้ อยู่ในระดับมาก เมื่อจำแนกตามรายชื่อ ได้ดังนี้

วัตถุประสงค์ของนโยบายมีความชัดเจน สามารถนำไปปฏิบัติได้ พบว่า ทุกหน่วยงานมี วัตถุประสงค์ของนโยบายมีความชัดเจน สามารถนำไปปฏิบัติได้ โดยสามารถนำไปปฏิบัติตามนโยบายได้ อยู่ในระดับมาก เป็นอันดับที่ 1

ผลการศึกษาด้านการกำหนดแผนงาน โครงการ กิจกรรม พบว่า โดยภาพรวมด้านการ กำหนดแผนงาน โครงการ กิจกรรม โดยสามารถนำไปปฏิบัติตามนโยบายได้ อยู่ในระดับมาก เมื่อจำแนก ตามรายชื่อได้ดังนี้

หน่วยงานสามารถนำนโยบายไปทำการวางแผนไปสู่การปฏิบัติได้ พบว่า ทุกหน่วยงาน สามารถนำนโยบาย/ ยุทธศาสตร์ไปทำการวางแผนไปสู่การปฏิบัติได้ โดยสามารถนำไปปฏิบัติตามนโยบาย/ ยุทธศาสตร์ได้ อยู่ในระดับมาก เป็นอันดับที่ 1

ผลการศึกษาด้านการแปลงนโยบายไปปฏิบัติ พบว่า โดยภาพรวมด้านด้านการแปลงนโยบาย ไปปฏิบัติโดยสามารถนำไปปฏิบัติตามนโยบายได้ อยู่ในระดับมาก เมื่อจำแนกตามรายชื่อ ได้ดังนี้

หน่วยงานสามารถปฏิบัติงานตามกิจกรรม โครงการต่างๆตามแผนงาน พบว่า ทุกหน่วยงาน สามารถปฏิบัติงานตามกิจกรรม โครงการต่างๆตามแผนงาน โดยสามารถนำไปปฏิบัติตามนโยบายได้ อยู่ใน ระดับมาก เป็นอันดับที่ 1

ผลการศึกษาด้านมาตรฐานการปฏิบัติงาน พบว่า โดยภาพรวมด้านมาตรฐานการปฏิบัติงาน โดยสามารถนำไปปฏิบัติตามนโยบายได้ อยู่ในระดับมาก เมื่อจำแนกตามรายชื่อ ได้ดังนี้

หน่วยงานสามารถปฏิบัติตามมาตรการผ่อนผันให้แรงงานต่างด้าวทำงานโดยมีเงื่อนไขและ การกวดขันการจ้างแรงงานต่างด้าวที่ผิดกฎหมาย พบว่า ทุกหน่วยงานสามารถปฏิบัติตามมาตรการผ่อนผันให้แรงงานต่างด้าวทำงานโดยมีเงื่อนไขและการกวดขันการจ้างแรงงานต่างด้าวที่ผิดกฎหมาย โดย สามารถนำไปปฏิบัติตามนโยบายได้ อยู่ในระดับมาก เป็นอันดับที่ 1

ผลการศึกษาด้านการติดตามประเมินผล พบว่า โดยภาพรวมด้านการติดตามประเมินผล โดยสามารถนำไปปฏิบัติตามนโยบายได้ อยู่ในระดับมาก เมื่อจำแนกตามรายชื่อ ได้ดังนี้

มีกลไกการติดตามผลการปฏิบัติงานตามนโยบายที่เหมาะสม ชัดเจน พบว่า ทุกหน่วยงาน มีกลไกการติดตามผลการปฏิบัติงานตามนโยบายที่เหมาะสม ชัดเจน โดยสามารถนำไปปฏิบัติตามนโยบาย ได้ อยู่ในระดับมาก เป็นอันดับที่ 1

การวิเคราะห์ปัจจัยที่มีผลต่อความสำเร็จในการนำนโยบายแรงงานต่างด้าวสัญชาติ กัมพูชาไปปฏิบัติ ในพื้นที่ จังหวัดสระแก้ว ในปัจจัยทางด้านการบริหารจัดการหน่วยงาน



ผลการศึกษานโยบายแรงงานต่างด้าวสัญชาติกัมพูชาไปปฏิบัติ ในพื้นที่ จังหวัดสระแก้ว ในปัจจัยทางด้านการบริหารจัดการหน่วยงาน พบว่า โดยภาพรวมปัจจัยทางด้านการบริหารจัดการหน่วยงาน โดยสามารถนำไปปฏิบัติตามนโยบายได้ อยู่ในระดับมาก เมื่อจำแนกตามรายด้าน ได้ดังนี้

ด้านโครงสร้าง พบว่า ทุกหน่วยงานปฏิบัติหน้าที่ด้านโครงสร้าง โดยสามารถนำไปปฏิบัติตามนโยบายได้ อยู่ในระดับมาก เป็นอันดับที่ 1

ด้านสถานที่ พบว่า ทุกหน่วยงานปฏิบัติหน้าที่ด้านสถานที่ โดยสามารถนำไปปฏิบัติตามนโยบายได้ อยู่ในระดับมาก เป็นอันดับที่ 2

ด้านบุคลากร พบว่า ทุกหน่วยงานปฏิบัติหน้าที่ด้านบุคลากร โดยสามารถนำไปปฏิบัติตามนโยบายได้ อยู่ในระดับมาก เป็นอันดับที่ 3

ผลการศึกษาด้านโครงสร้าง พบว่า โดยภาพรวมด้านโครงสร้าง โดยสามารถนำไปปฏิบัติตามนโยบายได้ อยู่ในระดับมาก เมื่อจำแนกตามรายข้อ ได้ดังนี้

โครงสร้างการบริหารภายในหน่วยงานท่านไม่เป็นอุปสรรคในการปฏิบัติงานตามนโยบายฯ พบว่า ทุกหน่วยงานได้มีโครงสร้างการบริหารภายในหน่วยงานท่านไม่เป็นอุปสรรคในการปฏิบัติงานตามนโยบายฯ โดยสามารถนำไปปฏิบัติตามนโยบาย/ ยุทธศาสตร์ได้ อยู่ในระดับมาก เป็นอันดับที่ 1

ผลการศึกษาด้านบุคลากร พบว่า โดยภาพรวมด้านบุคลากร โดยสามารถนำไปปฏิบัติตามนโยบายได้ อยู่ในระดับมาก เมื่อจำแนกตามรายข้อ ได้ดังนี้

หน่วยงานมีบุคลากรเพียงพอในการปฏิบัติตามนโยบายฯ พบว่า ทุกหน่วยงานได้มีบุคลากรเพียงพอในการปฏิบัติตามนโยบายฯ โดยสามารถนำไปปฏิบัติตามนโยบายได้ อยู่ในระดับมาก เป็นอันดับที่ 1

ผลการศึกษาด้านงบประมาณ พบว่า โดยภาพรวมด้านงบประมาณ โดยสามารถนำไปปฏิบัติตามนโยบายได้ อยู่ในระดับมาก เมื่อจำแนกตามรายข้อ ได้ดังนี้

คณะกรรมการในจังหวัดฯที่เกี่ยวข้องจัดสรรงบประมาณตามนโยบายได้อย่างเหมาะสมพบว่า ทุกหน่วยงานได้มีคณะกรรมการในจังหวัดฯที่เกี่ยวข้องจัดสรรงบประมาณตามนโยบายได้อย่างเหมาะสม โดยสามารถนำไปปฏิบัติตามนโยบายได้ อยู่ในระดับมาก เป็นอันดับที่ 1

ผลการศึกษาด้านสถานที่ พบว่า โดยภาพรวมด้านโครงสร้าง โดยสามารถนำไปปฏิบัติตามนโยบายได้ อยู่ในระดับมาก เมื่อจำแนกตามรายข้อ ได้ดังนี้

การตั้งจุดตรวจ ป้องกันด้านแรงงานในพื้นที่รับผิดชอบของท่านมีความเหมาะสม พบว่า ทุกหน่วยงานได้มีการตั้งจุดตรวจ ป้องกันด้านแรงงานในพื้นที่รับผิดชอบของท่านมีความเหมาะสม โดยสามารถนำไปปฏิบัติตามนโยบายได้ อยู่ในระดับมาก เป็นอันดับที่ 1

ผลการศึกษาด้านวัสดุอุปกรณ์และเครื่องมือ พบว่า โดยภาพรวมด้านวัสดุอุปกรณ์และเครื่องมือ โดยสามารถนำไปปฏิบัติตามนโยบายได้ อยู่ในระดับมาก เมื่อจำแนกตามรายข้อ ได้ดังนี้



วัสดุ อุปกรณ์ในการปฏิบัติงานตามนโยบายมีเพียงพอ พบว่า ทุกหน่วยงานได้มีวัสดุ อุปกรณ์ในการปฏิบัติงานตามนโยบายมีเพียงพอ โดยสามารถนำไปปฏิบัติตามนโยบายได้ อยู่ในระดับมาก เป็นอันดับที่ 1

ผลการศึกษาด้านการประสานความร่วมมือของหน่วยงาน พบว่า โดยภาพรวมด้านการประสานความร่วมมือของหน่วยงาน โดยสามารถนำไปปฏิบัติตามนโยบายได้ อยู่ในระดับน้อย เมื่อจำแนกตามรายชื่อ ได้ดังนี้

หน่วยงานมีศักยภาพในการประสานงานกับประชาชนที่จะให้ข้อมูลข่าวสารเกี่ยวกับแรงงานต่างด้าวเพื่อการปฏิบัติงานด้านแรงงานต่างด้าว พบว่า ทุกหน่วยงานได้มีศักยภาพในการประสานงานกับประชาชนที่จะให้ข้อมูลข่าวสารเกี่ยวกับแรงงานต่างด้าวเพื่อการปฏิบัติงานด้านแรงงานต่างด้าว โดยสามารถนำไปปฏิบัติตามนโยบายได้ อยู่ในระดับมาก เป็นอันดับที่ 1

การวิเคราะห์การปฏิบัติงานของเจ้าหน้าที่ต่อการบรรลุเป้าประสงค์ของนโยบาย/ ยุทธศาสตร์

ผลการศึกษากการปฏิบัติงานของเจ้าหน้าที่ต่อการบรรลุเป้าประสงค์ของนโยบาย/ยุทธศาสตร์ พบว่า โดยภาพรวมการปฏิบัติงานของเจ้าหน้าที่ต่อการบรรลุเป้าประสงค์ของนโยบาย/ยุทธศาสตร์ โดยสามารถนำไปปฏิบัติให้บรรลุเป้าประสงค์ของนโยบาย/ยุทธศาสตร์ ได้ อยู่ในระดับน้อย เมื่อจำแนกตามรายชื่อ ได้ดังนี้

หน่วยงานได้นำนโยบาย/ยุทธศาสตร์ไปทำการจัดการแรงงานต่างด้าว ให้เป็นระบบได้ พบว่า ทุกหน่วยงานได้นำนโยบาย/ยุทธศาสตร์ไปทำการจัดการแรงงานต่างด้าว ให้เป็นระบบได้ โดยสามารถนำไปปฏิบัติให้บรรลุเป้าประสงค์ของนโยบาย/ยุทธศาสตร์ อยู่ในระดับน้อย เป็นอันดับที่ 1

จากการนำนโยบาย/ยุทธศาสตร์แรงงานต่างด้าวไปใช้ในการปฏิบัติหน่วยงาน

ได้ทำให้การลดปัญหาและความเสี่ยงจากการใช้แรงงานต่างด้าวได้ พบว่า ทุกหน่วยงานได้นำนโยบาย/ยุทธศาสตร์แรงงานต่างด้าวไปใช้ในการปฏิบัติหน่วยงานได้ทำให้การลดปัญหาและความเสี่ยงจากการใช้แรงงานต่างด้าวได้ โดยสามารถนำไปปฏิบัติให้บรรลุเป้าประสงค์ของนโยบาย/ยุทธศาสตร์ อยู่ในระดับน้อย เป็นอันดับที่ 2

หน่วยงานได้นำนโยบาย/ยุทธศาสตร์ไปกำหนดในการส่งเสริมสนับสนุนอัตรากำลังคน ให้เพียงพอ เพื่อการปฏิบัติงานในพื้นที่ พบว่า ทุกหน่วยงานได้นำนโยบาย/ยุทธศาสตร์ไปกำหนดในการส่งเสริมสนับสนุนอัตรากำลังคน ให้เพียงพอ เพื่อการปฏิบัติงานในพื้นที่ โดยสามารถนำไปปฏิบัติให้บรรลุเป้าประสงค์ของนโยบาย/ยุทธศาสตร์ อยู่ในระดับน้อย เป็นอันดับที่ 3

การวิเคราะห์ความสัมพันธ์



ผลการศึกษาความสัมพันธ์ระหว่างปัจจัยด้านการบรรลุเป้าประสงค์ของนโยบาย/ยุทธศาสตร์กับการนำนโยบายแรงงานต่างด้าวสัญชาติกัมพูชาไปปฏิบัติ ในพื้นที่ จังหวัดสระแก้ว ในปัจจัยทางด้านความชัดเจนของนโยบาย พบว่า การบรรลุเป้าประสงค์ของนโยบาย/ยุทธศาสตร์ มีความสัมพันธ์กับการนำนโยบายแรงงานต่างด้าวสัญชาติกัมพูชาไปปฏิบัติ ในพื้นที่ จังหวัดสระแก้ว ในปัจจัยทางด้านความชัดเจนของนโยบาย อย่างมีนัยสำคัญทางสถิติที่ระดับ .01

จากการศึกษาสามารถสรุปได้ว่า ปัจจัยด้านการบรรลุเป้าประสงค์ของนโยบาย/ยุทธศาสตร์ มีความสัมพันธ์กับการนำนโยบายแรงงานต่างด้าวสัญชาติกัมพูชาไปปฏิบัติ ในพื้นที่จังหวัดสระแก้ว ในปัจจัยทางด้านความชัดเจนของนโยบาย โดยมีความสัมพันธ์กันอยู่ในระดับต่ำ และมีค่าสัมประสิทธิ์สหสัมพันธ์ไปในทิศทางเดียวกันและมีความสัมพันธ์กันมากในเชิงบวก

ผลการศึกษาความสัมพันธ์ระหว่างปัจจัยด้านการบรรลุเป้าประสงค์ของนโยบาย/ยุทธศาสตร์กับการนำนโยบายแรงงานต่างด้าวสัญชาติกัมพูชาไปปฏิบัติ ในพื้นที่จังหวัดสระแก้ว ในปัจจัยทางการบริหารจัดการหน่วยงาน พบว่า การบรรลุเป้าประสงค์ของนโยบาย/ยุทธศาสตร์ มีความสัมพันธ์กับการนำนโยบายแรงงานต่างด้าวสัญชาติกัมพูชาไปปฏิบัติ ในพื้นที่จังหวัดสระแก้ว ในปัจจัยทางการบริหารจัดการหน่วยงาน อย่างมีนัยสำคัญทางสถิติที่ระดับ .01

จากการศึกษาสามารถสรุปได้ว่า ปัจจัยด้านการบรรลุเป้าประสงค์ของนโยบาย/ยุทธศาสตร์ มีความสัมพันธ์กับการนำนโยบายแรงงานต่างด้าวสัญชาติกัมพูชาไปปฏิบัติ ในพื้นที่จังหวัดสระแก้ว ในปัจจัยทางการบริหารจัดการหน่วยงาน โดยมีความสัมพันธ์กันอยู่ในระดับต่ำ และมีค่าสัมประสิทธิ์สหสัมพันธ์ไปในทิศทางเดียวกันและมีความสัมพันธ์กันมากในเชิงบวก

การอภิปรายผล

1.ผลการศึกษาการนำนโยบายแรงงานต่างด้าวสัญชาติกัมพูชาไปปฏิบัติ ในพื้นที่ จังหวัดสระแก้ว พบว่า โดยภาพรวมการนำนโยบายแรงงานต่างด้าวสัญชาติกัมพูชาไปปฏิบัติ ในพื้นที่ จังหวัดสระแก้ว โดยสามารถนำไปปฏิบัติตามนโยบายได้ อยู่ในระดับมาก โดยมีความสอดคล้องกับแนวคิดตัวแบบการนำนโยบายไปปฏิบัติของสององค์การของแวนมิเตอร์และแวนฮอน (Van Meter and Van Hon, 1976 อ้างใน สมบัติ อารังธัญวงศ์, 2549.) และตัวแบบทางการจัดการและตัวแบบทฤษฎีเชิงบูรณาการ ของ วรเดช จันทรร (2554) ซึ่งแนวคิดดังกล่าวข้างต้นได้อธิบายถึงการนำนโยบายของรัฐบาลแปลงไปสู่การปฏิบัติ หมายถึง การแปลงนโยบายที่ได้มีการกำหนดไว้ในลักษณะที่เป็นนามธรรมให้มีความเป็นรูปธรรม เพื่อให้มีความสอดคล้องระหว่างการวางแผนกับปัจจัยที่แวดล้อมต่าง ๆ ภายใต้อาณาเขตของทรัพยากร/สิ่งแวดล้อมที่เป็นอยู่ การนำนโยบายไปปฏิบัติจึงเป็นไปในลักษณะของแผนงาน/โครงการ/กิจกรรม ที่มีกระบวนการที่คำนึงถึงวัตถุประสงค์ของนโยบายที่กำหนดไว้ กล่าวโดยสรุป การนำนโยบายไปปฏิบัติ หมายถึง แนวทางดำเนินการของรัฐบาลที่ได้มีการกำหนดวิธีดำเนินงานไว้ในลักษณะโครงการ/กิจกรรม ซึ่งขึ้นอยู่กับกระบวนการวางแผนที่มีความเฉพาะเจาะจงเหมาะสมกับกิจกรรมนั้น ๆ และผล



ของ การดำเนินการจะต้องมีความเชื่อมโยงสอดคล้องกับนโยบายนี้ และนโยบายอื่น

2. ผลการศึกษาปัจจัยที่มีผลต่อความสำเร็จในการนำนโยบายและมาตรการเกี่ยวกับแรงงานต่างด้าวสัญชาติกัมพูชาไปปฏิบัติในพื้นที่จังหวัดสระแก้ว พบว่า

2.1 ผลการศึกษาการนำนโยบายแรงงานต่างด้าวสัญชาติกัมพูชาไปปฏิบัติ ในพื้นที่ จังหวัดสระแก้ว ในปัจจัยทางด้านความชัดเจนของนโยบาย พบว่า โดยภาพรวมปัจจัยทางด้านความชัดเจนของนโยบาย โดยสามารถนำไปปฏิบัติตามนโยบายได้ อยู่ในระดับมาก โดยมีความสอดคล้องกับแนวคิดตัวแบบการนำนโยบายไปปฏิบัติของสทงคการของแวนมิเตอร์และแวนฮอน (Van Meter and Van Hon, 1976 อ้างใน สมบัติ อารังธัญวงศ์. 2549.) และตัวแบบทางด้านการจัดการและตัวแบบทฤษฎีเชิงบูรณาการของวรเดช จันทรศร (2554) ซึ่งแนวคิดดังกล่าวข้างต้นได้อธิบายถึงการนำนโยบายของรัฐบาลแปลงไปสู่การปฏิบัติมีปัจจัยที่เกี่ยวข้องกับความสำเร็จหลายปัจจัยหนึ่งในปัจจัยที่สำคัญ คือ ด้านความชัดเจนของนโยบาย

2.2 ผลการศึกษาการนำนโยบายแรงงานต่างด้าวสัญชาติกัมพูชาไปปฏิบัติ ในพื้นที่ จังหวัดสระแก้ว ในปัจจัยทางการบริหารจัดการหน่วยงาน พบว่า โดยภาพรวมปัจจัยทางการบริหารจัดการหน่วยงาน โดยสามารถนำไปปฏิบัติตามนโยบายได้ อยู่ในระดับมาก โดยมีความสอดคล้องกับแนวคิดตัวแบบการนำนโยบายไปปฏิบัติของสทงคการของแวนมิเตอร์และแวนฮอน (Van Meter and Van Hon, 1976 อ้างใน สมบัติ อารังธัญวงศ์. 2549.) และตัวแบบทางด้านการจัดการและตัวแบบทฤษฎีเชิงบูรณาการ ของวรเดช จันทรศร (2554) ซึ่งแนวคิดดังกล่าวข้างต้นได้อธิบายถึงการนำนโยบายของรัฐบาลแปลงไปสู่การปฏิบัติมีปัจจัยที่เกี่ยวข้องกับความสำเร็จหลายปัจจัยหนึ่งในปัจจัยที่สำคัญ คือ ด้านการจัดการของหน่วยงาน กล่าวคือ ลักษณะขององค์การที่นำนโยบายไปปฏิบัติ มีองค์ประกอบ ด้วยกัน 2 องค์ประกอบ คือ (1) ลักษณะโครงสร้างอย่างเป็นทางการขององค์การ (2) ลักษณะอย่างไม่เป็นทางการของบุคลากรในองค์การ โดยหน่วยงานจะต้องมีลักษณะ ดังต่อไปนี้ (1) ปริมาณและความสามารถของบุคลากรในหน่วยงาน (2) ระดับของการควบคุมที่เป็นลำดับขั้นในการตัดสินใจและจากผู้บริหารหรือนักการเมือง (3) ความสามารถในการยืดหยุ่นของหน่วยงาน (4) ระดับของการสื่อสารแบบเปิด เช่น การมีเครือข่ายการสื่อสารที่เป็นอิสระ (5) การเชื่อมโยงอย่างเป็นทางการและไม่เป็นทางการของผู้ที่กำหนดนโยบายและผู้ที่เกี่ยวข้องในกระบวนการนำนโยบายไปปฏิบัติ มีความสอดคล้องกับงานวิจัยของไพเปอร์ (Piper.2002, p. 22) ศึกษาเรื่อง แรงงานข้ามชาติในเอเชียตะวันออกเฉียงใต้ กรณีประเทศสิงคโปร์ ผลการศึกษาพบว่า แรงงานข้ามชาติในสิงคโปร์ ตั้งแต่ปี 1970 สิงคโปร์เป็นหนึ่งในแถบประเทศเอเชียตะวันออกเฉียงใต้ที่แรงงานต่างด้าวได้ให้ความสำคัญเป็นอย่างมาก โดยงานมีความตรงข้ามกับงานวิจัยของ

ลือชัย วงษ์ทอง (2555) ได้ทำการวิจัยเรื่อง การนำนโยบายแรงงานต่างด้าวสัญชาติพม่าไปปฏิบัติในพื้นที่อำเภอแม่สอด ผลการศึกษา พบว่า การนำนโยบายแรงงานต่างด้าวสัญชาติพม่าไปปฏิบัติ ในพื้นที่อำเภอแม่สอด จังหวัดตาก ยังต้องมีการปรับปรุงให้มีความชัดเจนโดยต้องทำการปรับปรุงให้เหมาะสมกับพื้นที่



3. ผลการศึกษาการปฏิบัติงานของเจ้าหน้าที่ต่อการบรรลุเป้าประสงค์ของนโยบาย/ยุทธศาสตร์ พบว่า โดยภาพรวมการปฏิบัติงานของเจ้าหน้าที่ต่อการบรรลุเป้าประสงค์ของนโยบาย/ยุทธศาสตร์ โดยสามารถนำไปปฏิบัติให้บรรลุเป้าประสงค์ของนโยบาย/ยุทธศาสตร์ ได้อยู่ในระดับน้อย โดยมีความสอดคล้องกับงานวิจัยของลือชัย วงษ์ทอง (2555) ได้ทำการวิจัยเรื่อง การนำนโยบายแรงงานต่างด้าว สัญชาติพม่าไปปฏิบัติ ในพื้นที่อำเภอแม่สอด ผลการศึกษา พบว่า ภาพรวมด้านระดับการบรรลุเป้าประสงค์ของนโยบาย/ยุทธศาสตร์ในการนำไปปฏิบัติอยู่ในระดับน้อย

ข้อเสนอแนะ

ข้อเสนอแนะเชิงนโยบาย

1. หน่วยงานราชการที่นำนโยบายไปปฏิบัติควรมีการกำหนดนโยบายการติดตามประเมินผล ให้มีความชัดเจน
2. หน่วยงานราชการที่นำนโยบายไปปฏิบัติควรมีการกำหนดวัตถุประสงค์และเป้าหมายของนโยบายให้ชัดเจน
3. หน่วยงานราชการที่นำนโยบายไปปฏิบัติควรมีการกำหนดนโยบายการประสานความร่วมมือของหน่วยงานอื่น ๆ ที่มีการนำนโยบายแรงงานต่างด้าวไปปฏิบัติ

ข้อเสนอแนะเชิงปฏิบัติการ

1. หน่วยงานต้องมีการกำหนดในการส่งเสริมสนับสนุนอัตรากำลังคน ให้เพียงพอ เพื่อการปฏิบัติงานในพื้นที่จังหวัดสระแก้ว
2. หน่วยงานต้องมีการจัดทำจัดการแรงงานต่างด้าว ให้เป็นระบบเพื่อความเหมาะสมในพื้นที่จังหวัดสระแก้ว
3. หน่วยงานต้องมีการปฏิบัติที่ทำให้สามารถลดปัญหาและความเสี่ยงจากการใช้แรงงานต่างด้าวได้ในพื้นที่จังหวัดสระแก้ว
4. หน่วยงานราชการที่นำนโยบายไปปฏิบัติในพื้นที่จังหวัดสระแก้วต้องมีการประสานความร่วมมือกัน เพื่อให้การปฏิบัติงานที่กำหนดช่วยส่งเสริมประสิทธิภาพในการปฏิบัติงานของหน่วยงาน

ข้อเสนอแนะเชิงวิชาการ

1. ควรมีการขยายขอบเขตการศึกษาเกี่ยวกับการนำนโยบายแรงงานต่างด้าวไปปฏิบัติให้กว้างขวางออกไป โดยควรทำการศึกษาในพื้นที่ที่แตกต่างกัน เพื่อที่จะได้นำมาการเปรียบเทียบ
2. ทางรัฐบาลควรปรับปรุงนโยบายเกี่ยวกับแรงงานต่างชาติให้สอดคล้องกับสภาพความเป็น



จริง เพื่อเอื้อต่อการพัฒนาด้านเศรษฐกิจและการรักษาความมั่นคงด้วยในระดับหนึ่ง

3. หน่วยงานราชการควรมีการให้ความรู้ความเข้าใจกับบุคลากรขาดความรู้ความสามารถเกี่ยวกับการนำนโยบายแรงงานต่างด้าวไปปฏิบัติในพื้นที่ได้อย่างเหมาะสม

บรรณานุกรม

ชิตพล ชัยมะดัน (2558). *นโยบายการค้าชายแดนไทย-กัมพูชา กับการปรับตัวเข้า*

สู่ประชาคมอาเซียน: กรณีศึกษาจังหวัดสระแก้ว. ดุษฎีนิพนธ์ ปรัชญาดุษฐ์บัณฑิตสาขา
รัฐประศาสนศาสตร์ วิทยาลัยการบริหารรัฐกิจ มหาวิทยาลัยบูรพา.

ลือชัย วงษ์ทอง. (2557). *ความรู้เกี่ยวกับสถิติโดยการใช้โปรแกรมสำเร็จรูปทางสถิติ เพื่องานวิจัยทาง
สังคมศาสตร์*. วิทยาลัยการบริหารรัฐกิจ มหาวิทยาลัยบูรพา.

ลือชัย วงษ์ทอง. (2557). *ระเบียบวิธีวิจัยทางรัฐประศาสนศาสตร์*. วิทยาลัยการบริหารรัฐกิจ
มหาวิทยาลัยบูรพา.

ลือชัย วงษ์ทอง. (2555). *การนำนโยบายแรงงานต่างด้าวสัญชาติพม่าไปปฏิบัติ ในพื้นที่อำเภอ
แม่สอด*. ดุษฎีนิพนธ์ ปรัชญาดุษฐ์บัณฑิตสาขารัฐประศาสนศาสตร์ วิทยาลัยการบริหารรัฐกิจ
มหาวิทยาลัยบูรพา.

วรเดช จันทรร. (2552). *ทฤษฎีการนำนโยบายสาธารณะไปปฏิบัติ*. กรุงเทพฯ: หนังสือในโครงการ ตำรา
สมาคมนักวิจัยมหาวิทยาลัยไทย.

สมบัติ อารังอุวงศ์. (2549). *นโยบายสาธารณะ : แนวความคิดการวิเคราะห์และกระบวนการ*. พิมพ์ครั้งที่
14. กรุงเทพฯ : สำนักพิมพ์เสมาธรรม.

Piper, N. (2002). *Migrant Labor in Southeast Asia Country Study: Singapore*. Singapore:
Asia Research Institute National University of Singapore.